

ARCHITECTURE TECHNIQUE

HABITAT INDIVIDUEL, LES HLM INNOVENT

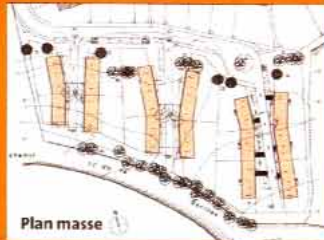
Aux champs/quartier Sérillan, Floirac



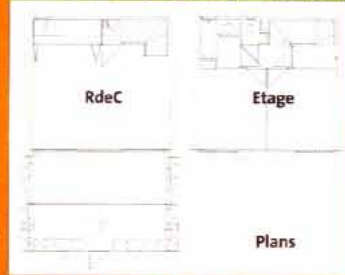
Elégance moderne

Six bandes de maisons souplement posées dans la pente accueillent deux ou trois habitations, toutes traversantes et principalement mono-orientées (est ou ouest). Des escaliers (non dessinés sur la perspective) descendent du salon vers le jardin privatif. La voiture prend place sous les pilotis. Cuisines et pièces d'eau de petite taille permettent de dégager des séjours dépassant 40 m². Construits en ossatures légères, les bâtiments sont habillés de métal.

SOPHIE DUGRAVIER ET EMMA NUELLE POGGI, ARCHITECTES.
14 LOGEMENTS T4 ET T5.



INNOVATIONS



Moins de surface

Parce que « la bataille de l'architecture se gagne sur le terrain économique », la surface des maisons est réduite (T3 de 50 m², T5 de 75 m²). Ni dégagement ni entrée, une cuisine placard. Mais le séjour mesure 20 m² et chaque logement dispose

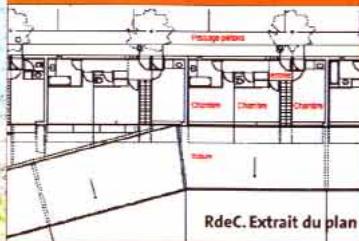
d'un parking, de baies coulissantes en aluminium et d'un jardin. Les plans, dignes de l'habitat ouvrier des années 1920, sont serrés dans des bandes en redents. A 92 000 (T3) et 139 000 (T5) euros, les maisons se sont vite vendues.

BERNARD BÜHLER, ARCHITECTE.
8 MAISONS T3, 10 MAISONS T5, EN ACCESSION À LA PROPRIÉTÉ.



Bâtiment clôture

Tapie sur le sol en pente, la lanière de 180 m de long est vitrée à l'arrière et protégée à l'avant par un mur en béton de 3 m de haut envahi de grimpantes, évocation des vieux murs de campagne. Les logements sont conçus en deux parties hautes et basses, encadrées dans la pente. En haut, l'espace des chambres, dont certaines ouvrent directement sur la rue pour pouvoir devenir autonomes. En bas, accessible par le jardin ou directement depuis la rue par un escalier, le séjour-cuisine de 40 m².



accessible par le jardin ou directement depuis la rue par un escalier, le séjour-cuisine de 40 m².

RAPHAËLE HONDELATTE ET MATHIEU LAPORTE, ARCHITECTES.
18 MAISONS INDIVIDUELLES (DU T2 AU T5).

Cubisme

Les maisons sont organisées en quatre blocs fonctionnels: la grande « pièce à vivre », les chambres et deux espaces de distribution (couloir et escalier) surdimensionnés pour être investis et meublés. L'articulation entre ces blocs (plus le garage) est différente pour chaque maison. L'espace sous les pilotis pourra être refermé. Les prestations sont tirées vers le haut: bardage bois et grandes surfaces habitables (T4 de 120 m², T5 de 140 m²).

SAINT-PROJET ARCHITECTES (AGNÈS DORLANNE ET JEAN-LUC COLLIQUET), C.T. ET C.T. LORIANNE





Devant/derrière

Un cordon bâti sur rue protège en cœur d'îlot un semis de maisons sur pilotis (zone inondable) dont les orientations évitent les vis-à-vis. Les surfaces dégagées au sol sont collectives, noyées dans les bambous. Pas de jardin, mais des terrasses, «en ville, l'espace extérieur le plus intime», selon les architectes. La cuisine située au dernier niveau fusionne avec la terrasse aux beaux jours grâce à une grande baie coulissante.

RAPHAËLE HONDOLAT ET MATHIEU LAFORTE, ARCHITECTES - 18 MAISONS INDIVIDUELLES ET 6 BUREAUX.



Sur cour

Les maisons occupent le pourtour de ce terrain enclavé de 30 x 40 m et partagent une cour centrale, lieu de convivialité proposé à la communauté des habitants. Juchées sur des pilotis qui préservent la transparence et couvrent les parkings, les habitations sur deux niveaux sont desservies depuis la cour par des escaliers individuels. Chacune dispose de deux terrasses, «l'un des rares surplis financables dans le cadre du logement social», estime l'architecte.

PATRICK HERNANDEZ, ARCHITECTE - 18 MAISONS, DUTY AUTE.



Coupe façade



Le site de la Grenouillère à Bordeaux (ci-contre), d'une superficie de 16 000 m², jouxte le Grand Parc et se situe au centre des mutations engagées dans le cadre de l'arrivée du tramway. Les projets sont répartis en huit lots. L'enjeu était de montrer que densité (COS de 1) et logements individuels ne sont pas antinomiques. Travaillent également sur ce site: David Pradel (18 logements), Sophie Dugravier et Emmanuelle Poggi (30 logements), Nathalie Franck (24 logements), Bernard Bühler (11 logements).

Le site de Sérillan sur la commune de Floirac (page suivante), périurbain et vallonné, présente une superficie de 41 900 m², avec un COS de 0,2. Les architectes ont défini le réseau viaire. Travaillent également sur ce site Xavier Leibar et Jean-Marie Seigneurin (11 maisons) ainsi que Patrick Hernandez (12 maisons).

Espace en plus

Derrière leur façade en métal et polycarbonate, ces maisons de ville desservies par des escaliers individuels proposent ces surfaces «en plus» si souvent réclamées par les habitants, en sus des mètres carrés habitables-vérandas de 8 ou 12 m² et rez-de-chaussée libres d'appropriation (60 m² pour les T4 et 45 m² pour les T3, dont le garage). Les chambres sont petites, mais cuisine et salon occupent chacun 20 m².

RODRIGUE CHAMPOI, ARCHITECTE - 7 MAISONS T3 ET T4, 1 APPARTEMENT D'ANGLE T4.

